



## PRESSEMITTEILUNG

5. Dezember 2013

Ticker: **EW** (TSX-V)

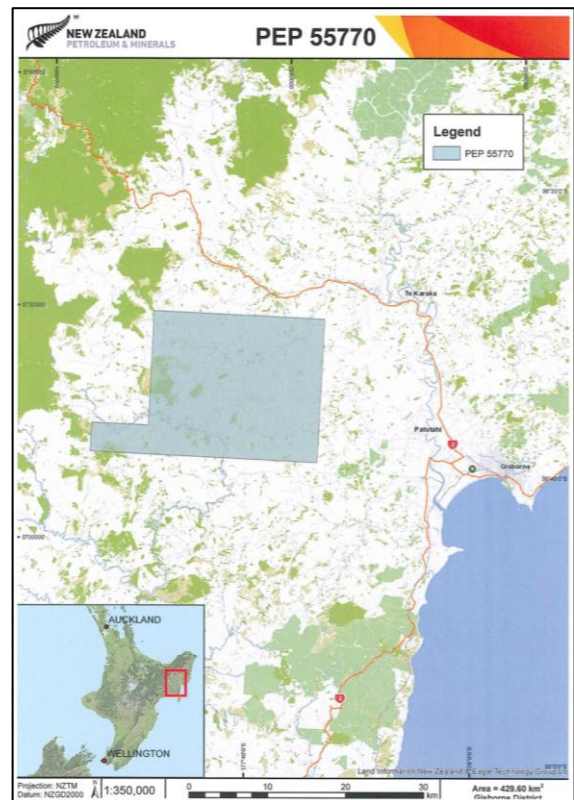
### **EAST WEST PETROLEUM ERHÄLT BETEILIGUNG AN KONZESSION IM NEUSEELÄNDISCHEN EAST COAST BASIN UND MELDET BETRIEBS-UPDATE**

**Vancouver (British Columbia), 5. Dezember 2013.** East West Petroleum Corp. (TSX-V: EW) („East West“ oder das „Unternehmen“) freut sich bekannt zu geben, dass New Zealand Petroleum and Minerals („NZPAM“) im Rahmen des New Zealand Block Offer 2013 dem Unternehmen eine 40-Prozent-Beteiligung und dessen Joint-Venture-Partner und Betreiber TAG Oil Ltd. („TAG“) eine 60-Prozent-Beteiligung an der Erdölexplorationskonzession 55770 („PEP 55770“) mit einer Größe von 106.157 Acres im neuseeländischen East Coast Basin gewährt hat.

Das erste zwölfmonatige Arbeitsprogramm wird vom Unternehmen finanziert werden und die erneute Verarbeitung der verfügbaren seismischen Daten umfassen. Damit das Unternehmen seine 40-Prozent-Beteiligung an der Konzession behalten kann, kann es 60 Kilometer an neuen seismischen 2-D-Untersuchungen und ein unkonventionelles Bohrloch (etwa 2.500 Meter) bis April 2017 finanzieren.

David Sidoo, *President* und *CEO* von East West Petroleum, sagte: „Wir freuen uns, dass diese neue Konzession TAG und East West im Rahmen des New Zealand Block Offer 2013 gewährt wurde.“ Diese Erweiterung in Richtung des East Coast Basin mit einem erfahrenen Betreiber wie TAG wird East West beträchtliches Explorationspotenzial in Neuseeland bescheren. Wir freuen uns auch, unsere Partnerschaft mit TAG fortzusetzen, das mit seinem Portfolio an neuseeländischen Aktiva seit vielen Jahren sehr erfolgreich ist.

Das East Coast Basin ist ein kaum erkundetes Forearc-Becken aus der Kreide/dem Känozoikum. Das Becken enthält zahlreiche Öl- und Gassickerstellen und weist das Potenzial für bedeutsame Entdeckungen von konventionellen und unkonventionellen Kohlenwasserstoffen auf. Das Becken beherbergt ein aktives Kohlenwasserstoffsystem, und erste Studien haben gezeigt, dass das Muttergestein mit jenem von erprobten, unkonventionellen Aktiva vergleichbar ist, wie etwa Bakken in Nordamerika.



## **Cheal-E-Update**

Das Unternehmen wurde von TAG darüber informiert, dass das Bohrloch Cheal-E4 in der Konzession Cheal North („PEP 54877“) eine Tiefe von insgesamt 2.235 Metern erreicht hat und dass die Arbeiten innerhalb des Zeit- und Budgetrahmens abgeschlossen wurden. Das Bohrloch Cheal-E5 wurde sogleich mit dem Bohrergerät Nova-1 angebohrt; die Zieltiefe wird voraussichtlich bis Mitte Dezember erreicht werden.

Außerdem informierte TAG das Unternehmen, dass das Bohrloch Cheal-E1 voraussichtlich am 9. Dezember 2013 wieder in Produktion gehen wird, nachdem es aufgrund geplanter Druck- und Temperaturanalysen vorübergehend stillgelegt worden war, und dass ähnliche Testbetriebe bei Cheal-E2 bis Cheal-E5 in den nächsten zwei Monaten fortgesetzt werden, wobei alle erfolgreichen Bohrlöcher im Dezember und Januar in Produktion gehen sollen. Das erste während der Tests bei Cheal-E1 produzierte Öl wurde nach New Plymouth transportiert, wo es verkauft und eventuell exportiert wird.

Weitere Informationen über East Wests Explorationsprogramm in Taranaki entnehmen Sie bitte den Pressemitteilungen des Unternehmens vom 19. August und vom 14. November.

Über East West Petroleum Corp.

East West Petroleum (<http://www.eastwestpetroleum.ca>) notiert an der TSX Venture Exchange und wurde 2010 gegründet, um in internationale Öl- und Gasmöglichkeiten zu investieren. East West errichtete eine breit gefächerte Plattform an attraktiven Explorationsaktiva, die ein Gebiet von über 1,6 Millionen Acres umfassen. In Neuseeland besitzt East West eine Beteiligung an drei Explorationskonzessionen in der Nähe aktuell produzierender Projekte im Taranaki-Becken, wo ein neun Bohrungen umfassendes Bohrprogramm im Gange ist, das von TAG Oil Ltd. (TSX: TAO) betrieben wird. Das Unternehmen besitzt mit einem russischen Tochterunternehmen von Gazprom, Neft, auch Beteiligungen an vier Explorationskonzessionen mit einer Größe von 1.000.000 Acres im produktiven Pannonischen Becken im Westen Rumäniens, an einem Joint-Venture-Explorationsprogramm mit einer Größe von 8.000 Acres (brutto) im San Joaquin Basin in Kalifornien, an einem erdöhlhaltigen Explorationsblock mit einer Größe von 100.000 Acres in der indischen Region Assam mit den drei größten indischen Explorations- und Produktionsunternehmen ONGC, Oil India und GAIL sowie eine 100-Prozent-Beteiligung an einem 500.000 Acres großen Explorationsblock auf dem marokkanischen Festland. Das Unternehmen ist nun bestrebt, in Rumänien zur Betriebsphase überzugehen. Diese wird zur Gänze von seinem Partner, dem von Gazprom kontrollierten Unternehmen Naftna Industrija Srbije, im Rahmen eines seismischen, zwölf Bohrlöcher umfassenden Bohrprogramms durchgeführt, das zurzeit im Gange ist. Das Unternehmen verfügt über die erforderlichen Gelder, um alle geplanten seismischen und explorationsbezogenen Bohrarbeiten im Jahr 2013 durchzuführen.

Zukunftsgerichtete Informationen unterliegen bekannten und unbekanntem Risiken und Ungewissheiten sowie anderen Faktoren, die dazu führen könnten, dass sich die tatsächlichen Ergebnisse, Aktivitäten, Leistungen oder Erfolge des Unternehmens erheblich von jenen

unterscheiden, die in den zukunftsgerichteten Informationen direkt bzw. indirekt zum Ausdruck gebracht wurden. Zu solchen Faktoren zählen unter anderem: die Fähigkeit, genügend Kapital für die Exploration und Erschließung aufzubringen; die Menge der zukünftigen Netto-Gewinne aus den Reserven der Gesellschaft; Öl- und Erdgasförderraten; Rohstoffpreise; Wechselkurse und Zinsniveau; Investitionen und andere Ausgaben; Angebot und Nachfrage nach Öl und Erdgas; zeitliche Planung bestimmter Projekte; Wachstumsstrategien; Wettbewerb; zukünftige Betriebs- und Finanzergebnisse; behördliche, regulatorische und steuerliche Behandlung; sowie Einfluss von Umweltgesetzen und anderen Rechtsvorschriften.

Vielversprechende Ressourcen sind jene Mengen an geschätztem Erdöl, die im Rahmen zukünftiger Erschließungsprojekte an einem bestimmten Datum von unentdeckten Anhäufungen möglicherweise abgebaut werden können. Vielversprechende Ressourcen weisen sowohl das Potenzial für eine Entdeckung als auch für eine Erschließung auf. Vielversprechende Ressourcen werden anhand der Gewissheit von Abbauschätzungen unter Berücksichtigung deren Entdeckung und Erschließung unterteilt und könnten anhand der Fortschritte beim Projekt zusätzlich unterteilt werden. Beste Ressourcenschätzungen sind die besten Schätzungen jener Menge, die von der Anhäufung tatsächlich abgebaut wird. Wenn wahrscheinliche Methoden angewendet werden, ist dieser Terminus eine Messung der mittleren Tendenz der ungewissen Verbreitung (am wahrscheinlichsten/Modalwert, P50/Mittelwert oder arithmetischer Durchschnitt/Durchschnittswert). Da es sich nur um Schätzungen handelt, gibt es keine Gewissheit, dass irgendein Teil der Ressourcen entdeckt werden wird. Im Fall einer Entdeckung gibt es keine Gewissheit, dass diese kommerziell machbar sein wird, um irgendeinen Teil der Ressourcen zu produzieren, oder dass die geschätzten Reserven oder Ressourcen abgebaut oder produziert werden.

In dieser Liste sind nur einige der Faktoren aufgezählt, die Einfluss auf unsere zukunftsgerichteten Informationen nehmen könnten. Diese und andere Faktoren sollten sorgfältig abgewogen werden und die Leser dürfen solche zukunftsgerichteten Informationen nicht überbewerten. Das Unternehmen hat weder die Absicht noch die Verpflichtung, zukunftsgerichtete Informationen aufgrund neuer Erkenntnisse, zukünftiger Ereignisse bzw. sonstiger Umstände zu aktualisieren oder zu korrigieren.

**KONTAKT:**

Chris Beltgens, Corporate Development Manager

Telefon: +1 604 682 1558

Fax: +1 604 682 1568

*Die TSX Venture Exchange und deren Regulierungsorgane (in den Statuten der TSX Venture Exchange als Regulation Services Provider bezeichnet) übernehmen keinerlei Verantwortung für die Angemessenheit oder Genauigkeit dieser Meldung.*

Für die Richtigkeit der Übersetzung wird keine Haftung übernommen! Bitte englische Originalmeldung beachten!