



Pressemitteilung
TSX: PFN OTCQX: PAWEF Frankfurt: P7J FSE-ISIN: CA6949161070

NEWS RELEASE
www.pfncapital.com

North West Capital berichtet 6,44 g/t über 2 m (0,19 Unzen/t, 6,6 Fuß) und 5,04 g/t über 7 m (0,15 Unzen/t, 23 Fuß) 3E* in den Bohrlöchern DN014 und DN012 auf ihrem River Valley Palladium, Platinum und Gold Projekt, Sudbury, Ontario

- **Bedeutende Platin Gruppen Metallwerte (PGM) weiter fortlaufend abgeteuft im River Valley, eines von Nordamerikas neuesten und größten eigenständigen PGM Projekten.**
- **2,16 g/t, (0,06 Unzen/t), 3E über 27 m (88,6 Fuß) im Bohrloch DN012**
 - *Inklusive 5,04 g/t (0,15 Unzen/t) 3E über 7 m (23,0 Fuß)*
- **2,60 g/t, (0,08 Unzen/t), 3E über 30 m (98,4 Fuß) im Bohrloch DN014**
 - *Inklusive 6,44 g/t (0,19 Unzen/t) 3E über 2 m (6,6 Fuß)*
 - *Inklusive 4,08 g/t (0,12 Unzen/t) 3E über 2 m (6,6 Fuß)*
- **3,39 g/t, (0,10 Unzen/t), 3E über 7 m (23,0 Fuß) im Bohrloch DN015**
 - *Inklusive 4,05 g/t (0,12 Unzen/t) 3E über 2 m (6,6 Fuß)*
 - *Inklusive 4,06 g/t (0,12 Unzen/t) 3E über 3 m (9,8 Fuß)*
- **2,05 g/t, (0,06 Unzen/t), Rhodium über 2 m (6,60 Fuß) im Bohrloch DN013**
- **Anfang August wird das Unternehmen mit der Phase des IC Explorationsprogramms beginnen, inklusive zusätzlicher 6.000 m Bohrungen als Teil des 2011 Multi-Phasen 5 Mio. \$ Explorationsprogramms**

* 3E= Pd+Pt+Au

16. August 2011, Vancouver, BC – Pacific North West Capital Corp. (TSX: PFN; OTCQX: PAWEF; Frankfurt: P7J) freut sich folgendes bekannt zu geben: Es konnten mehrere mineralisierte Abschnitte durchteuft werden durch vier Bohrlöcher (DN0012 bis DN015) von 15 schon abgebohrten Löchern während des 2011 Phase IA Bohrprogramms auf dem Dana gebiet des sich zu 100% im Unternehmenseigentum befindlichen River Valley Platinum Group Metals (PGM) Projekts nahe Sudbury, Ontario.

Die beiden Bohrlöcher DN011 und DN012 wurden beide angesetzt mit den Bohrköpfen in der Sektion 10200 N (Abb. 1); DN011 und DN012 zielten auf die Breccia Zone in flachen Tiefen in den Nördlichen Teilen auf Dana North ab. DN012 durchteufte **2,16 g/t, (0,06 Unzen/t), 3E über 27 m (88,6 Fuß) inklusive 5,04 g/t (0,15 Unzen/t) 3E über 7 m (23,0 Fuß).**

Bedeutende Mineralisierungen in DN012 korrelieren mit der Mineralisierung in DN011 und zeigen einen exzellenten Mineralisierungsverlauf in der Sektion an (Abb. 2). **DN011 durchteufte 8,00 g/t (0,23 Unzen/t) 3E über 11 m, (36 Fuß), was die höchsten Grade bis heute darstellt. (siehe auch Pressemitteilung vom [July 6th 2011](#)).** Die Bohrlöcher DN014 und DN015 wurden mit dem Bohrmund im Dana South Gebiet angesetzt, ca. einen Kilometer südlich von DN011. Bohrloch DN014 (-60°) wurde auf dem gleichen

Bohrmund angesetzt wie das historische Bohrloch DL154 (-45°), welches **5,02 g/t Pd+Pt über 47 m durchteufte, (154 Fuß)**. DN014 durchteufte eine bedeutende Mineralisierung mit Graden von **2,60 g/t, (0,08 Unzen/t) 3E über 30 m (98,4 Fuß), inklusive 6,44 g/t (0,19 Unzen/t) 3E über 2 m (6,6 Fuß)**.

Diese Ergebnisse expandieren die bekannte Mineralisierung die durch das Loch DL154 durchteuft wurde und bestätigt die mineralisierte Breccia Zone in diesem tieferen Niveau (Abb. 3).

Der Bohrmund des Bohrlochs DN015 wurde 25 m östlich der historischen Bohrung DL154 abgesetzt um die Ausdehnung der Mineralisierung in die flacheren Tiefen hinein zu testen. Bohrloch DN015 durchteufte **3,39 g/t (0,10 Unzen/t) 3E über 7 m (23,0 Fuß) und demonstrierte damit den kontinuierlichen Verlauf der 3E Mineralisierung im Querschnitt. (Abb. 4).**

Bohrloch DN013 wurde ca. 45 m Nördlich der Löcher DN009 und 010 gebohrt (Abb. 2) um die bekannte Mineralisierung zu

testen und deren Ergebnisse

die sich im Bohrloch DN010 schon ergaben. Bohrloch DN013 durchteufte **2,05 g/t (0,06 Unzen/t) Rhodium über 2 m (6,60 Fuß)**.

Zusätzliche Bohrungen sind schon geplant und der Beginn der Phase IC ist für Anfang August vorgesehen. Das Bohrprogramm der Phase IC ist so angelegt, dass man die Ausdehnung und Geometrie der Mineralisierung bestimmen kann.

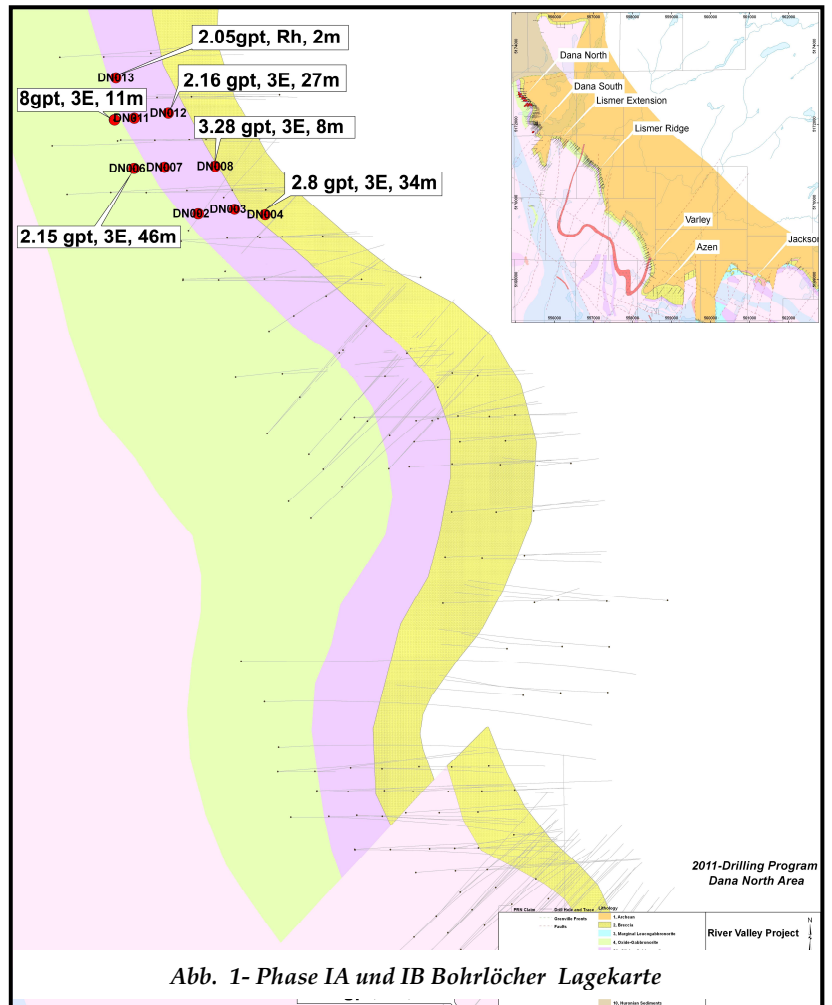


Abb. 1- Phase IA und IB Bohrlöcher Lagekarte

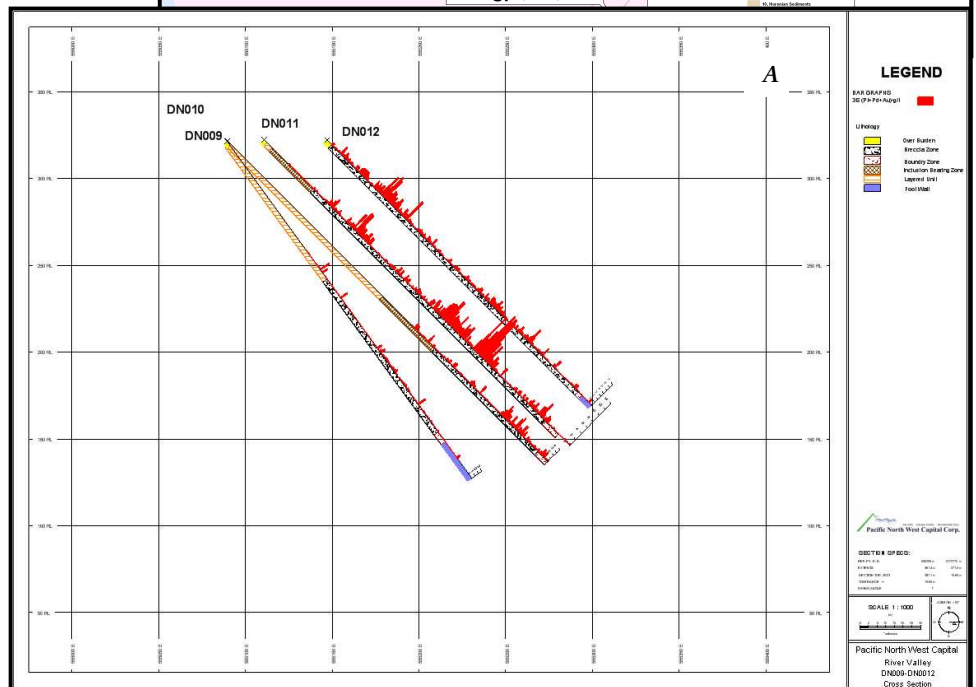


Abb. 2-Bohrlöcher DN009-DN012 Querschnitt

Tabelle 1 zeigt die Ergebnisse der Bohrlöcher DN012 bis DN015.

Während der Phase IA und IB in 2011, vollendete Pacific North West Capital 32 Löcher mit total 7.438 m an Bohrungen von April bis Juni im Dana North Gebiet.

Die Ergebnisse aus den Phasen IA und IB des Bohrprogramms zeigten, dass die Sulfide und 3E Mineralisierungen einen exzellenten Verlauf und Fortlauf entlang des Streichs und in die Tiefe in die Breccia Kontaktzone hinein haben.

Tabelle 1: Bedeutende Probenabschnitte von DN012 bis DN015 (Verbundergebnisse)

Lochnr.	Von (m)	Bis (m)	Länge des Abschnitts (m)	Länge des Abschnitts (Fuß)	Echte Dicke (m)	Pt (g/t)	Pt (Unzen/t)	Pd (g/t)	Pd (Unzen/t)	Au (g/t)	Rh (g/t)	3E (g/t)	3E (Unzen/t)	Ni (%)	Cu (%)
DN012	38	65	27	88.6	22.97	0.49	0.01	1.58	0.05	0.08	0.06	2.16	0.06	0.02	0.12
<i>Inklusive</i>	44	51	7	23.0	5.96	1.12	0.03	3.77	0.11	0.15	0.14	5.04	0.15	0.04	0.19
<i>And</i>	132	140	8	26.2	6.81	0.33	0.01	1.06	0.03	0.07	0.04	1.45	0.04	0.02	0.11
DN013	172	174	2	6.6	1.7	0.47	0.01	1.55	0.05	0.04	2.05	2.06	0.06	0.02	0.13
DN014	366	396	30	98.4	29.6	0.59	0.02	1.91	0.06	0.10	0.001	2.60	0.08	0.03	0.16
<i>Inklusive</i>	366	368	2	6.6	1.9	1.50	0.04	4.78	0.14	0.17	0.001	6.44	0.19	0.05	0.26
<i>Inklusive</i>	378	380	2	6.6	1.9	0.89	0.03	3.04	0.09	0.16	0.001	4.08	0.12	0.03	0.24
DN015	254	261	7	23.0	5.96	0.92	0.03	2.38	0.07	0.10	0.001	3.39	0.10	0.02	0.12
<i>Inklusive</i>	255	257	2	6.6	1.70	0.95	0.03	3.00	0.09	0.11	0.001	4.05	0.12	0.02	0.10

A

<i>Inklusive</i>	258	261	3	9.8	2.55	1.00	0.03	2.92	0.09	0.14	0.001	4.06	0.12	0.03	0.19
------------------	-----	-----	---	-----	------	------	------	------	------	------	-------	-------------	------	------	------

Die Ergebnisse der Phase IB Proben werden in Kürze nach Erhalt bekannt gegeben und nach der Durchführung der abschließenden QA/QC Studien. Das Unternehmen schloss nun auch ca. 130 Linien-Km 3D IP Datenkonvertierung für ca. 6,5 km der Streichlänge ab entlang des Breccia Kontakts ab sowie in den inneren Teilen der Dana Lake Intrusive. Basierend auf der vorläufigen Bewertung der IP Ergebnisse der neuen Bohrergebnisse konnten dies als Testindikatoren genommen werden. Die abschließenden IP Ergebnisse werden Abschluss der abschließenden Auswertung der IP Daten bekannt gegeben.

Aussage der Qualifizierten Person

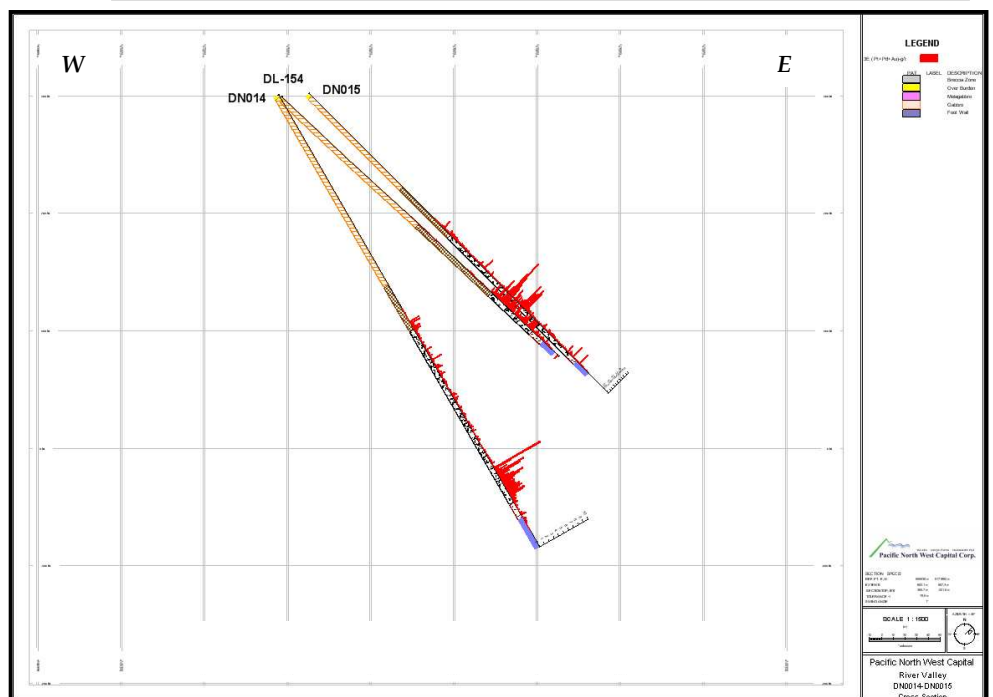
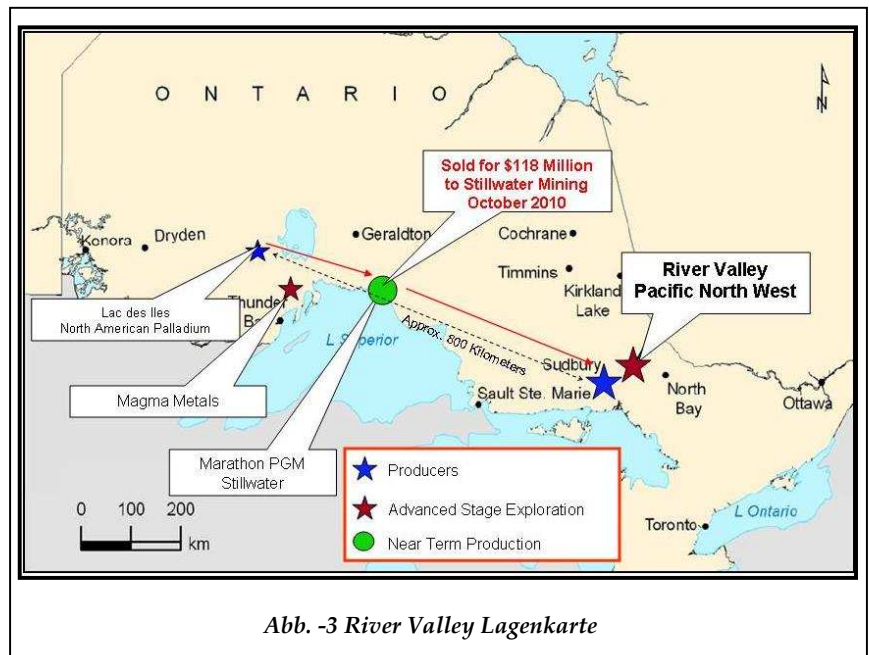
Diese Pressemitteilung wurde angefertigt und genehmigt für den technischen Inhalt von John Londry M.Sc, P.Ge, ein Direktor des Unternehmens und eine Qualifizierte Person nach den Regeln des National Instrument 43-101.

Über das River Valley PGM Projekt

Das River Valley PGM Projekt liegt den Gemeinden Dana und Pardo in Nord-Ontario ca. 60 km Östlich von Sudbury, Ontario (Abb. 3). Das Projekt kann via Strasse erreicht werden und liegt in Kanadas Topbezirk für Ni-Cu-

PGM Bergbau und Schmelze der natürlich über eine perfekte Infrastruktur verfügt und den Bergbau voll unterstützt.

Das River Valley Projekt und die mineralischen Rechte wurden durch PFN im Jahr 1998 optioniert als Folge der Entdeckung von hohen Anomaliewerten von PGM in Handproben. Das Gelände wurde folgend dann optioniert von PFN an Anglo Platinum in 1999. Erste Explorationen wurden geführt durch geochemische und polarisierte Untersuchungen die dann Bohrungen zur Folge hatten

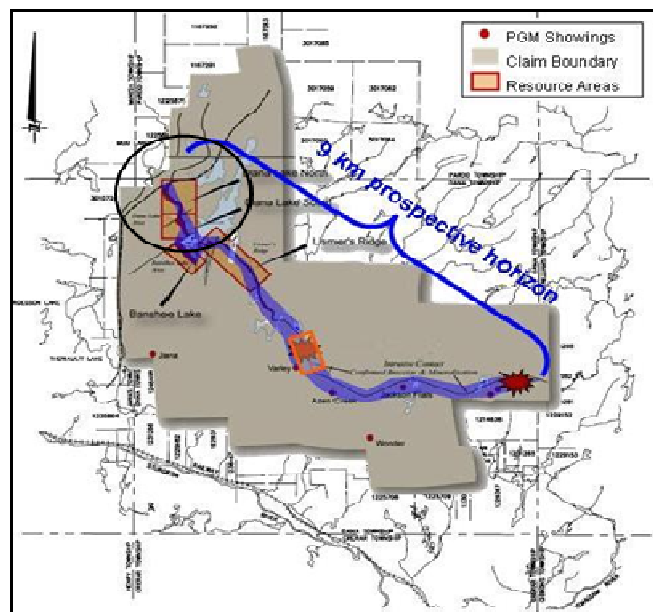


welche die bedeutenden Mineralisierungen Dana Lake und Lismer's Ridge hervor brachten.

Abb. 4 River Valley Claim Karte

Über das River Valley PGM Projekt

Das River Valley PGM Projekt liegt den Stadtbezirken von Dana und Pardo in Nord Ontario, ca. 60 km östlich von Sudbury, Ontario. Das Projekt kann via Strasse erreicht werden und liegt in Kanadas Topbergbau- und Schmelzbezirk für Ni-Cu-PGM mit einer exzellenten Infrastruktur und kommunalen Versorgung für alle Belange des Bergbaus. Das River Valley Projekt und seine mineralischen Claims wurden durch PFN 1998 optioniert gefolgt von der Entdeckung hoher Anomalien an PGM Werten in Handproben. Das Gelände wurde dann untervergeben durch PFN an Anglo Platinum in 1999. Erstexplorationen wurden geführt durch geochemische und induzierte Polarisationsuntersuchungen und dann folgenden Bohrungen um diese bedeutenden Werte der Mineralisierungen auf Dana Lake und Lismer's Ridge nachzuweisen.



Anglo Platinum stellte die weitere Finanzierung der Exploration gemäß den Bedingungen der Option und des Joint Venture Abkommens dar und investierte über 22 Mio. \$ in die Exploration, inklusive 500 Bohrlöchern auf dem Gelände für einen 50% Anteil im Joint Venture.

Zusätzliche Entdeckungen wurden über eine Streichlänge von 9 km gemacht aber durch die tiefen Rohstoffpreise und die Finanzkrise in 2008 und 2009 konnte das echte Potenzial des Projekts noch nicht realisiert werden.

Bei 1 g/t Betriebsschwellengrenze

- **Gemessene Ressource** – 7,99 Mio. Tonnen mit 342.000 Unzen Palladium (1,33 g/t), 112.400 Unzen Platin (0,44 g/t) und 19.600 Unzen Gold (0,08 g/t);
- **Angezeigte Ressourcen** – 11.309.000 Tonnen mit 391.100 Unzen Palladium (1,08 g/t), 132.600 Unzen Platin (0,36 g/t) und 24.000 Unzen Gold (0,07 g/t) mit einer zusätzlichen Abgeleiteten Ressource mit 880.000 t und 38.400 Unzen Palladium (1,36 g/t), 13.100 Unzen Platin (0,46 g/t) und 2.100 Unzen Gold (0,07 g/t).

Die dritte mineralische Ressourcenschätzung gemäß den Regeln des NI43-101 wurde 2006 veröffentlicht. Im April 2011, schlossen PFN und Anglo Platinum eine Transaktion ab, die es PFN erlaubte, Anglo Platinum's 50% Anteil am River Valley JV zu erwerben, **was PFN 100% am River Valley PGM Projekt einbrachte**. Bei der Transaktion gab man 12% von PFN's ausstehenden Aktien aus (wie schon im Januar 2011 gemeldet) an Anglo Platinum. Durch diesen Aktienanteil an PFN, profitiert Anglo Platinum am zukünftigen Erfolg des River Valley Projekts. Sofort nach dem Erwerb der 100% am Projekt, startete PFN ein 5.000.000 \$ Explorationsprogramm auf dem nun zu 100% im Eigentum befindlichen River Valley Projekt, ([April 20th, 2011](#)).

Phase IA und IB der Bohrungen sind abgeschlossen und bedeutende Abschnitte von Platin, Palladium und Gold Mineralisierungen konnten abgeteufelt werden in den Bohrlöchern.

Phase IC dürfte bald beginnen um auf ausgedehnten und neuen Zielen zu testen im August 2011.

Über Pacific North West Capital Corp

Pacific North West Capital Corp. ist ein mineralisches Explorationsunternehmen **dessen Unternehmensphilosophie es ist ein Projektgenerator, Explorer und Projektbetreiber mit der Möglichkeit der Optionierung / Joint Venturing seiner Projekte bis in die Produktion hinein zu sein**. Im Januar 2011, Pacific North West Capital verhandelte man erfolgreich den Erwerb von 100% am River Valley PGM Projekt von Anglo Platinum Limited, **was Anglo Platinum zum größten Aktionär in der PFN Holding mit ca. 9% am Unternehmen machte**. (per Juli 2011).

In speziellen Situationen, wie unserem zu 100% im Eigentum befindlichen River Valley PGM Projekt, ist das Unternehmen bereit, das Projekt durch die Machbarkeit bis in die Produktion zu finanzieren. **Das River Valley PGM Projekt ist eines von Nordamerikas neuesten und größten Primär Platingruppenmetall Vorkommen (PGM). Das Projekt hat eine exzellente Infrastruktur und liegt 60 Meilen von Sudbury, Ontario entfernt. Dies ist einer von Kanadas größten Bergbauzentren mit zwei großen Minen die noch über freie Kapazitäten verfügen.**

Am 20. April 2011, gab PFN bekannt, dass man mit der Phase I des 5 Mio. \$ teuren, 15.500 m langen Bohrprogramms begonnen hat. Per Juli 2011 vollendete PFN mehr als 7.800 m der Bohrungen und mehr als 140 Linienkilometer an 3D IP Geophysikuntersuchungen. Die bisherigen Arbeiten auf River Valley lassen die Vermutung zu, dass das beste Potenzial für ökonomische Akkumulierungen der PGM-Cu-Ni Sulfidmineralisierungen in der Breccia Zone liegen. Diese Zone beinhaltet auch die hauptmineralisierten Breccias oder die Hauptzone. Die Hauptzone tritt innerhalb der 20 m des Intrusivkontakts auf mit Archeanischem Gneis. Diese Kontaktzone dehnt sich über 9 km der prospektiven Streichlänge aus, und beinhaltet die die derzeitige Ressource und ist das Hauptziel der Explorationsanstrengungen des Unternehmens.

Am 24. Januar 2011 gab PFN eine neue NI43-101 mineralische Ressourcenschätzung für das Destiny Goldprojekt bekannt welches 75 km von Val-d'Or, Québec liegt. (siehe Pressemitteilung vom 24. Januar 2011). Das Destiny Projekt ist unter Option von Alto Ventures Ltd. ("Alto"). Nach den Optionsbedingungen kann PFN einen Anteil von 60% am Gelände erwerben über eine Vierjahresperiode

indem man 3,5 Mio. \$ an Explorationsausgaben finanziert, durch Zahlung von 200.000 \$ und insgesamt 250.000 PFN Aktien an Alto.

Am 27. April 2011 gab PFN bekannt dass man eine neue NI 43-101 mineralische Ressourcenschätzung für as Rock & Roll Gold-Silber-Polimetall Projekt, in Northern BC, hat. (siehe Pressemitteilung vom 27. April 2011). Die neue mineralische Ressourcenschätzung erhöhte die historische Ressource beträchtlich, die Angezeigte Ressourcen ergab: **2.155.679 Tonnen mit 0,68 g/t Gold (47.040 enthaltene Unzen Au) und 82,7 g/t Silber (5.734.445 enthaltene Unzen Ag) mit einer Betriebschwellengrenze von 0,5 g/t AuÄq und inklusive 0,22% Kupfer (10.500.833 Pfund Cu), 0,22% Blei (10.399.960 Pfund Pb) und 0,94% Zink (44.522.995 Pfund Zn).** Das Rock and Roll Polimetall-Projekt läuft unter der Option von Equity Exploration Consultants Ltd., First Fiscal Enterprises Ltd. und Pamicon Developments Ltd.

Zusätzlich ist PFN ein bedeutender Aktionär von [Fire River Gold Corp \(FAU: TSX.V\)](#) die die [Nixon Fork Gold Mine](#) in Alaska entwickelt, welche die Produktion im Sommer 2011 aufnehmen soll. ([Click here to view Fire River Gold's 2011 President's Message](#))

Pacific North West Capital Corp. ist sehr gut finanziert und hat ein sehr erfahrenes Management Team und die Fähigkeit die Vorteile aus der wachsenden Vermögensbasis ihrer Platinum Gruppen Metalle, Gold und der Basismetalle zu ziehen. **Deshalb ist das Unternehmen im Prozess der Mitarbeiteranwerbung um technisches Personal und auch Administration/Finanzen für das Management einzustellen sowie für das beratende Team und ihres Board of Directors.** PFN hat ca. 6,5 Mio. \$ an Arbeitskapital und Geldmarktpapieren sowie keinerlei Schulden.

Aggressives laufendes Aquisitionsprogramm

Das Unternehmen hat PGM, Gold und Basismetallprojekte in BC, Québec, Ontario, Saskatchewan und Alaska und fährt damit fort, aggressive neue Einkäufe zu tätigen von weiteren Platingruppen Metallprojekten, Edelmetall- und Basismetallprojekten von internationalem Standard.

Das Unternehmen hat neulich damit begonnen sein Portfolio an PGM Projekten in Kanada und den U.S. A. (Alaska) auszudehnen und wird über den weiteren Stand informieren, sobald man neue Akquisitionen getätigt hat.

Pacific North West Capital Corp. ist Mitglied der International Metals Group Company.
(www.internationalmetalsgroup.com)

Im Namen der Geschäftsleitung.

Harry Barr
President und CEO

Weitere Informationen: Tel: +1.604.685.1870 Fax: +1.604.685.8045, Email: info@pfncapital.com
oder besuchen Sie www.pfncapital.com , Adresse: 2303 West 41st Avenue, Vancouver, B.C. Canada, V6M 2A3

Disclaimer: Diese Pressemitteilung kann bestimmte "Forward-Looking Statements" sprich vorrausschende Aussagen in der Bedeutung des Abschnitts 21E des United States Securities Exchange Act of 1934 enthalten und dargestellt. Alle Aussagen, andere Aussagen zu historischen Fakten die hier dargestellt sind vorrausschende Aussagen die verschiedene Risiken und Unsicherheiten beinhalten. Es gibt keine Sicherheit oder Garantie, dass solche Aussagen tatsächlich eintreffen oder zutreffend sind und aktuelle Ergebnisse oder Aussagen können in der Zukunft massiv abweichen sowie deren Ergebnisse. Wichtige Faktoren die Ergebnisse beeinflussen und verändern Wechselkurse, politische Risiken, Gesetzgebung und vieles mehr. Die Erwartungen des Unternehmens werden jeweils veröffentlicht durch die Toronto Stock Exchange, British Columbia Securities Commission und the United States Securities & Exchange Commission.

Für die Richtigkeit der Übersetzung wird keine Haftung übernommen! Bitte englische Originalmeldung beachten!