



1100-1199 West Hastings Street, Vancouver, BC, V6E 3T5  
Ein Unternehmen der Manex Resource-Gruppe

20. März 2012

TSX.V: SSV  
FRANKFURT:SEG  
NR-06-12

## **Southern Silver ortet bei Cerro Las Minitas eine hochgradige Polymetall-Mineralisierung mit ausgeprägten Silbereinschlüssen**

Wie Southern Silver Exploration Corp. (TSX.V:SSV) heute bekannt gegeben hat, wurde auf dem Projekt Cerro Las Minitas im mexikanischen Bundesstaat Durango anhand der vor kurzem analysierten Proben aus dem Bohrprogramm 2012 eine mit Silber angereicherte, hochgradige Polymetall-Mineralisierung in mehreren verschiedenen Zielbereichen identifiziert.

### **Zone Blind**

Mit den Bohrungen in der **Zone Blind** wird weiterhin versucht, sowohl das Ausmaß als auch die innere Kontinuität der Mineralisierungszone abzugrenzen. Die Analyseergebnisse aus Bohrloch **12CLM-030** ergaben in einer vertikalen Tiefe von ca. 270 Meter einen **1,1 Meter** breiten Abschnitt mit einem durchschnittlichen Erzgehalt von **250 g/t Silber, 10,7 % Blei und 16,95 Zink (1007 g/t Ag-Äqu.)**. Bohrloch **12CLM-034** testete die Kontinuität der Mineralisierung innerhalb der Zone Blind und lieferte mehrere Abschnitte einer hochgradigen, mit Silber angereicherten Polymetall-Mineralisierung. Darunter fand sich auch ein Abschnitt von **1,5 Meter** mit durchschnittlich **338 g/t Silber, 0,5 % Kupfer, 11,1 % Blei und 15,9 % Zink (1096 g/t Ag-Äqu.)**.

Die Zone Blind wurde mittlerweile auf einer Streichenlänge von mehr als 600 Meter und bis in mehr als 300 Meter Tiefe getestet. Diese Zone ist nach wie vor in allen Richtungen offen. Die Mineralisierung nimmt einen subvertikalen bis nahezu horizontalen Verlauf. Aus diesem Grund werden die Analyseergebnisse als im Loch gemessene Werte angegeben.

### **Zone El Sol**

Bohrloch 12CLM-038 testete einen Bereich ca. 50 Meter südöstlich des zuvor bekannt gegebenen Lochs 11CLM-027 (24,8 Meter mit 124 g/t Ag, 1,9 % Pb und 2,1 % Zn) und ortete 17,7 Meter bzw. 15 Meter breite Zonen einer Polymetall-Mineralisierung (Tabelle 1), in denen auch höhergradige Abschnitte von **0,7 Meter** mit einem durchschnittlichen Erzgehalt von **167 g/t Silber, 6,2 % Blei und 3,6 % Zink (475 g/t**

**Ag-Äqu.) und 1,8 Meter** mit einem durchschnittlichen Erzgehalt von **98 g/t Silber, 1,3 % Blei und 4,5 % Zink (267 g/t Ag-Äqu.)** enthalten sind.

### Zielbereich South Skarn

Zwei von drei Löchern, die das Zielgebiet South Skarn erkundeten, lieferten vielversprechende Ergebnisse. Bohrloch 12CLM-031 durchteufte zwischen 74,4 und 165,0 Meter Tiefe eine oxidierte Skarnmineralisierung. Über weite Bereiche dieser Mineralisierung finden sich erhöhte Zinkwerte (> 1000 ppm Zn), darunter auch ein Abschnitt von 2,4 Meter mit einem durchschnittlichen Erzgehalt von 16 g/t Silber, 0,2 % Kupfer und 9,8 % Zink. Ähnlich wurde auch im Bohrloch 12CLM-040, das sich ca. 300 Meter nordwestlich von Loch 12CLM-031 befindet, im Bereich der Kontaktzone mit der zentralen Monzonit-Porphyr-Formation eine mit Basismetallen und Edelmetallen angereicherte Skarnmineralisierung entdeckt (Tabelle 1).

Diese beiden Bohrlöcher zeigen deutlich, dass sich die Polymetall-Mineralisierung über das gesamte Projekt Cerro Las Minitas ausbreitet. Weitere Bohrungen sind geplant, um diese neuen Mineralisierungszonen zu erkunden und abzugrenzen.

### Andere Zielgebiete

Bei Bohrungen im Zielbereich La Bocona wurde in einem Loch, in dem das Skarngestein in der Nähe der Kontaktzone mit der Monzonit-Porphyr-Formation untersucht wurde, eine Polymetall-Mineralisierung geortet. Die Erkundungsaktivitäten in einem einzelnen geophysikalischen Zielbereich nordöstlich der Monzonit-Formation (nordöstlich gelegenes geophysikalisches Ziel) lieferten wirtschaftlich wenig rentable Werte.

### Explorationsprogramm 2012

Die Diamantbohrungen werden mit zwei Kernbohrern fortgesetzt. Ein Bohrgerät bleibt im Einsatz, um die Kontinuität der Mineralisierung in den Zonen **Blind** und **El Sol** zu erkunden. Das zweite Bohrgerät testet die spezifischen Vorkommen innerhalb des Bereichs der historischen Abbaustätten und mehrere Ziele, die sich direkt aus den Daten der vor kurzem durchgeführten Oberflächenprobenahme und einer geophysikalischen IP-Messung ableiten lassen. In diesem Teil des Konzessionsgebiets gibt es noch eine Reihe von geologischen und geophysikalischen Zielzonen, die erst erkundet und genau abgegrenzt werden müssen.

Neunundzwanzig Löcher über insgesamt ca. 8.030 Meter wurden 2011 auf dem Projektgelände niedergebracht. Seit Anfang 2012 wurden zusätzlich 4073 Meter in siebzehn Bohrlöchern abgeschlossen, zwei weitere Bohrlöcher sind noch in Bearbeitung. Die Ergebnisse aus acht Bohrlöchern stehen noch aus.

Das Unternehmen plant 2012 Kernbohrungen im Umfang von 20.000 Meter und hat die Absicht, noch vor Ende des 4. Quartals 2012 eine NI 43-101-konforme Ressourcenschätzung für diese erste Gruppe von Zielen durchzuführen. Mit diesen Maßnahmen wird ein erster wichtiger Schritt auf dem Weg zur Abgrenzung einer großen, mehrere Millionen Tonnen schweren, hochgradigen, mit Silber angereicherten Polymetall-Ressource auf dem Projekt gesetzt.

Einen aktuellen Bohrlochplan und eine vollständige Tabelle mit den Bohrergebnissen finden Sie auf der Website des Unternehmens unter [www.southernsilverexploration.com](http://www.southernsilverexploration.com).

### Über das Konzessionsgebiet Cerro Las Minitas

Das Konzessionsgebiet Cerro Las Minitas umfasst 18 Konzessionen mit einer Gesamtfläche von 15.125 Hektar und einer geradlinigen Streichlänge von circa 25 Kilometern. Das Konzessionsgebiet liegt etwa 70 Kilometer nordöstlich der Stadt Durango im mexikanischen Bundesstaat Durango und verfügt über Straßenanbindung.

Seit der Kolonialzeit wurden auf dem Konzessionsgebiet kleinere Abbaustätten betrieben; es wurden sowohl verschiedene Typen von silber-, blei- und zinkhaltigen Massiv-Sulfid-Röhren, Erzgängen und Carbonatverdrängungslagerstätten (CDR) als auch erzführende Skarne am Rande eines großen Intrusivkörpers abgegrenzt. Die Verdrängungslagerstätte Santa Eulalia (45 Millionen Tonnen mit 310 g/t Ag, 7,1% Zn und 8,2% Pb) und die Skarnlagerstätte von San Martin (60 Millionen Tonnen mit 118 g/t Silber, 0,9% Kupfer und 3,9% Zink) sind Beispiele für zwei große mexikanische Minen, die in einem geologisch vergleichbaren Milieu auftreten<sup>(1)</sup>. Die jüngste Entdeckung und Erschließung der Mine Nuestra Senora durch Scorpio Mining Ltd. (6,3 Mio. Tonnen mit 106 g/t Ag, 0,4 % Cu, 1,4 % Pb, 3,2 % Zn) ist ein zeitgemäßes Beispiel für die Erschließung dieser ertragreichen mexikanischen Lagerstätten.

In einigen der historischen Mineralisierungszonen bei **Cerro Las Minitas** fand der Erzabbau bis in eine Tiefe von 300 Meter und auf bis zu 60 Meter mächtigen Abschnitten statt.

Abbildung 1: Standort der gemeldeten Bohrlöcher und -ziele auf dem Projekt Cerro Las Minitas

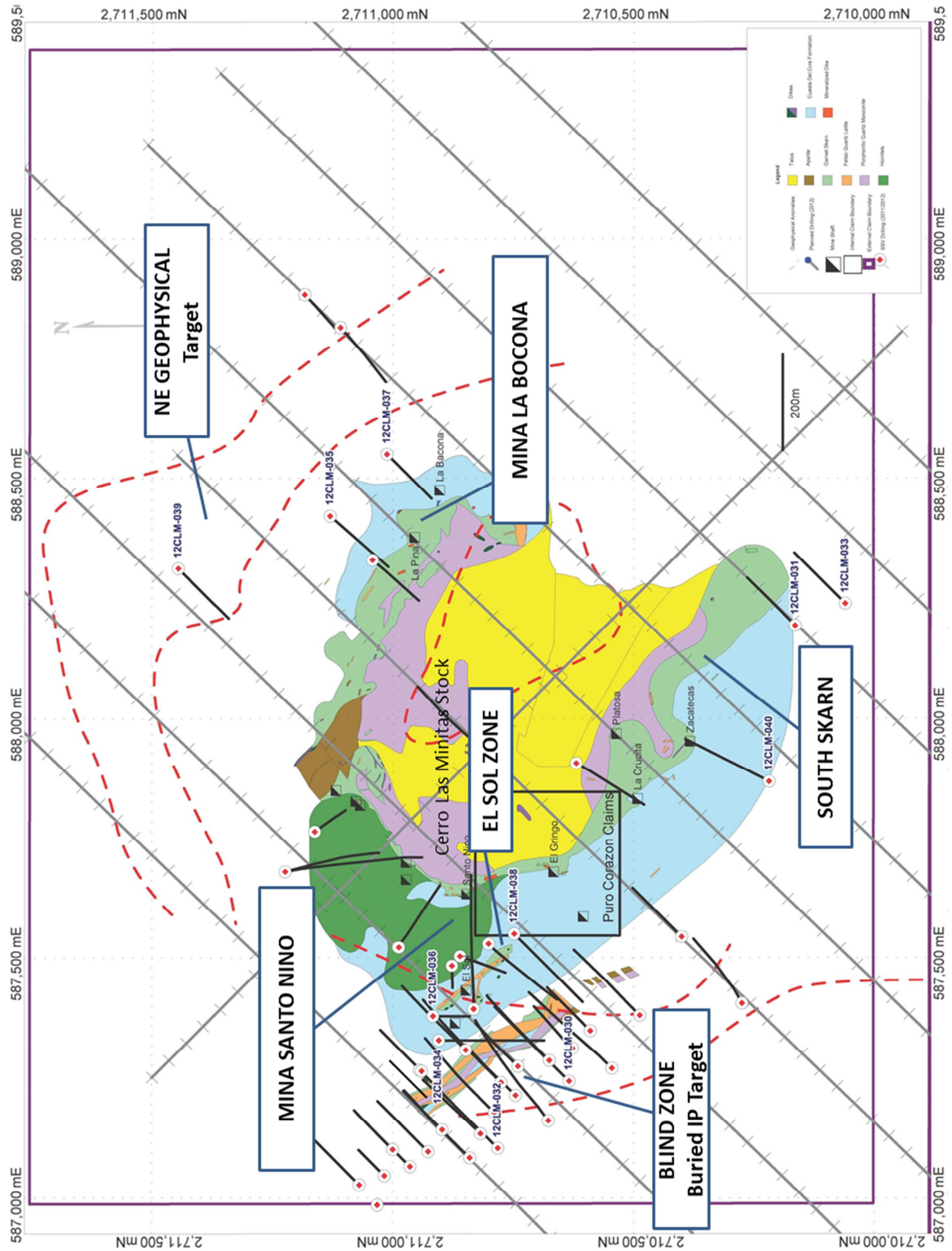


Tabelle 1: Zusammenfassung einer Auswahl von zusammengesetzten Proben aus dem Projekt Cerro Las Minitas

BLIND ZONE TARGET										
Hole No.	From m	To m	Interval m	Ag g/t	Au g/t	Cu %	Pb %	Zn %	AgEq g/t	
12CLM-030	284.8	287.0	2.1	55	0.0	0.1	2.1	2.7	190	
	<b>inc.</b>	<b>286.0</b>	<b>287.0</b>	<b>0.9</b>	<b>119</b>	<b>0.0</b>	<b>0.2</b>	<b>4.5</b>	<b>5.8</b>	<b>411</b>
		<b>329.9</b>	<b>330.9</b>	<b>1.0</b>	<b>250</b>	<b>0.0</b>	<b>0.3</b>	<b>10.7</b>	<b>16.9</b>	<b>1007</b>
12CLM-032	NSV									
12CLM-034	63.0	115.5	52.5	16	0.0	0.0	0.5	0.6	48	
	inc	79.5	81.2	1.7	119	0.0	0.2	3.3	3.9	325
	and inc.	106.4	108.4	2.1	70	0.0	0.2	3.1	5.1	309
	and inc.	114.0	115.5	1.5	46	0.0	0.3	4.5	2.6	267
		<b>170.7</b>	<b>172.2</b>	<b>1.5</b>	<b>338</b>	<b>0.0</b>	<b>0.5</b>	<b>11.1</b>	<b>15.9</b>	<b>1096</b>
		202.2	204.7	2.5	98	0.1	0.1	3.1	1.8	238
		<b>231.0</b>	<b>233.0</b>	<b>2.0</b>	<b>151</b>	<b>0.0</b>	<b>0.2</b>	<b>4.7</b>	<b>6.5</b>	<b>464</b>
EL SOL TARGET										
Hole No.	From m	To m	Interval m	Ag g/t	Au g/t	Cu %	Pb %	Zn %	AgEq g/t	
12CLM-036	NSV									
12CLM-038	24.0	41.7	17.7	25	0.0	0.1	0.6	0.9	70	
	inc.	36.0	38.7	2.7	83	0.0	0.2	2.0	2.6	219
	<b>inc.</b>	<b>38.0</b>	<b>38.7</b>	<b>0.7</b>	<b>167</b>	<b>0.0</b>	<b>0.5</b>	<b>6.2</b>	<b>3.6</b>	<b>475</b>
		59.5	74.5	15.0	29	0.0	0.0	0.3	1.1	68
	inc.	70.8	72.5	1.8	98	0.0	0.2	1.3	4.5	267
SOUTH SKARN ZONE										
Hole No.	From m	To m	Interval m	Ag g/t	Au g/t	Cu %	Pb %	Zn %	AgEq g/t	
12CLM-031	72.5	107.3	34.8	4	0.0	0.1	0.0	1.2	43	
	inc.	104.9	107.3	2.4	16	0.0	0.2	0.0	9.8	299
12CLM-033	NSV									
12CLM-040	<b>18.6</b>	<b>19.0</b>	<b>0.4</b>	<b>321</b>	<b>0.7</b>	<b>0.0</b>	<b>5.6</b>	<b>6.2</b>	<b>671</b>	
	200.5	201.0	0.5	92	0.1	0.0	3.0	0.6	195	
	255.7	266.7	11.0	13	0.0	0.2	0.1	1.0	58	
LA BOCONA										
Hole No.	From m	To m	Interval m	Ag g/t	Au g/t	Cu %	Pb %	Zn %	AgEq g/t	
12CLM-035	251.2	251.7	0.5	153	0.1	0.0	2.9	0.4	248	
12CLM-037	NSV									
NE GEOPHYSICAL TARGET										
Hole No.	From m	To m	Interval m	Ag g/t	Au g/t	Cu %	Pb %	Zn %	AgEq g/t	
12CLM-039	NSV									

Die Analyse der Goldwerte erfolgte mittels Feuerprobe und Atomabsorption (FA-ES/AA) bzw. ICP-MS im Labor von ALS Chemex in Vancouver (BC); Silbergehalte über dem Grenzwert (> 100 g/t Ag) wurden ein weiteres Mal mittels Feuerprobe bzw. gravimetrisch untersucht. In der Ag-Äquivalentberechnung werden Werte verwendet, die annähernd dem Dreijahres-Durchschnittspreis der enthaltenen Metalle entsprechen: 23,3 \$ Silber, 1250 \$ Gold, 3,15 \$ Kupfer, 0,9 \$ Blei und 0,9 \$ Zink. In den Ag-Äquivalentberechnungen wurde die relative metallurgische Ausbeute der Metalle nicht berücksichtigt. NSV = keine Werte von Bedeutung.

## Über Southern Silver Exploration Corp.

Southern Silver Exploration Corp. ist ein Explorationsunternehmen mit Schwerpunkt auf Edel- und Basismetallen und ein Unternehmen der Manex Resource Group. Die Manex Resource Group ist ein privates Unternehmen, das über ein interdisziplinäres Team von erfahrenen Experten mit besonderen Fachkenntnissen in sämtlichen Bereichen der Exploration, Erschließung, Unternehmensfinanzierung und Verwaltung börsennotierter Unternehmen verfügt.

Der Erwerb, die Exploration und die Erschließung von qualitativ hochwertigen Konzessionsgebieten in nordamerikanischen Regionen mit einer fortschrittlichen Rechtslage steht im Zentrum der Wachstumsstrategie des Unternehmens. Zu den gegenwärtigen Projekten des Unternehmens zählen das Silber-Blei-Zink-Projekt Cerro Las Minitas und das Kupfer-Gold-Silber-Projekt Minas de Ameca in Mexiko, ebenso wie das porphyrische Kupfer-Molybdän-Projekt Dragoon im US-Bundesstaat Arizona und das Gold-Silber-Kupfer-Projekt Oro im amerikanischen Bundesstaat New Mexico.

Robert Macdonald (P.Geo) ist ein qualifizierter Sachverständiger gemäß National Instrument 43-101. Er hat den fachlichen Inhalt dieser Mitteilung überprüft und freigegeben.

- (1) Southern Silver weist darauf hin, dass die Mengen und Erzgehalte in benachbarten Konzessionsgebieten oder von Projekten, die zu Vergleichszwecken herangezogen werden, nicht das endgültige Potenzial des Projekts Cerro Las Minitas reflektieren.

Für das Board of Directors:

„Lawrence Page“

Lawrence Page, President, Southern Silver Exploration Corp.

Für nähere Informationen besuchen Sie bitte die Website des Unternehmens unter [southernsilverexploration.com](http://southernsilverexploration.com) oder kontaktieren Sie Liana Shahinian unter der Telefonnummer 1.888.456.1112 bzw. per E-Mail unter [liana@mnx ltd.com](mailto:liana@mnx ltd.com).

*Die TSX Venture Exchange und deren Regulierungsorgane (in den Statuten der TSX Venture Exchange als Regulation Services Provider bezeichnet) übernehmen keinerlei Verantwortung für die Angemessenheit oder Genauigkeit dieser Meldung.*

*Diese Pressemeldung enthält möglicherweise zukunftsgerichtete Aussagen und beinhaltet, beschränkt sich jedoch nicht auf, Aussagen zur zeitlichen Planung und zum Inhalt der zukünftigen Arbeitsprogramme, zu den geologischen Interpretationen, zum Erwerb von Grundrechten, zu den potenziellen Methoden der Rohstoffgewinnung, etc. Zukunftsgerichtete Aussagen beziehen sich auf zukünftige Ereignisse und Umstände und sind somit typischerweise Risiken und Unsicherheiten unterworfen. Die tatsächlichen Ergebnisse können unter Umständen wesentlich von jenen der zukunftsgerichteten Aussagen abweichen. Diese Aussagen beruhen auf einer Reihe von Annahmen, zu denen unter anderem Annahmen zu allgemeinen wirtschaftlichen Bedingungen, Zinssätzen, Rohstoffmärkten, behördlichen und staatlichen Genehmigungen für die unternehmenseigenen Projekte und zur Verfügbarkeit von finanziellen Mitteln für die Erschließungsprojekte des Unternehmens zu angemessenen Konditionen zählen. Zu den Faktoren, die dazu führen könnten, dass sich die eigentlichen Ergebnisse erheblich von jenen der zukunftsgerichteten Aussagen unterscheiden, zählen Marktpreise, Abbau- und Explorationserfolge, der Zeitplan und der Erhalt der Genehmigungen von Regierung und Wertpapieraufsicht, die dauerhafte Verfügbarkeit von Kapital und Finanzierungsmöglichkeiten und die allgemeine Wirtschafts-, Markt- oder Geschäftslage. Southern Silver Exploration Corp. ist nicht verpflichtet, seine zukunftsgerichteten Aussagen zu aktualisieren oder zu ändern, weder aufgrund neuer Informationen oder zukünftiger Ereignisse noch aus sonstigen Gründen, soweit dies nicht in den geltenden Gesetzen gefordert wird.*

Für die Richtigkeit der Übersetzung wird keine Haftung übernommen! Bitte englische Originalmeldung beachten!