



Woulfe Mining vergrößert Goldressource und die Wirtschaftlichkeit des Projektes

02. Mai 2012

TSX-V: WOF
FWB: OZ4
OTCQX: WFEMF

Vancouver, BC, Kanada – 02. Mai 2012 – Woulfe Mining Corp. ("Woulfe" oder das "Unternehmen") (TSX-V: WOF, OTCQX: WFEMF, Frankfurt: OZ4) ist erfreut bekannt zu geben, dass die abgeleitete Ressource in Three Brothers- Ader (eine von neun mineralisierten Adern im Bereich des Projektes) sich auf 900.000 Tonnen erhöht hat mit 10g/t Gold bei einem Cut-off von 4g/t Gold mit einem Minimum der Minenweite von 1,2 Meter (etwa 289.000 Unzen). Die Mineralisierung beinhaltet außerdem Silber, jedoch wurde das Silber aufgrund eines Mangels an Daten von der Mineral- Ressourcenschätzung ausgeschlossen und wurde nicht als Teil der Vorläufigen Wirtschaftlichkeitsbewertung (Preliminary Economic Assessment – PEA) modelliert.

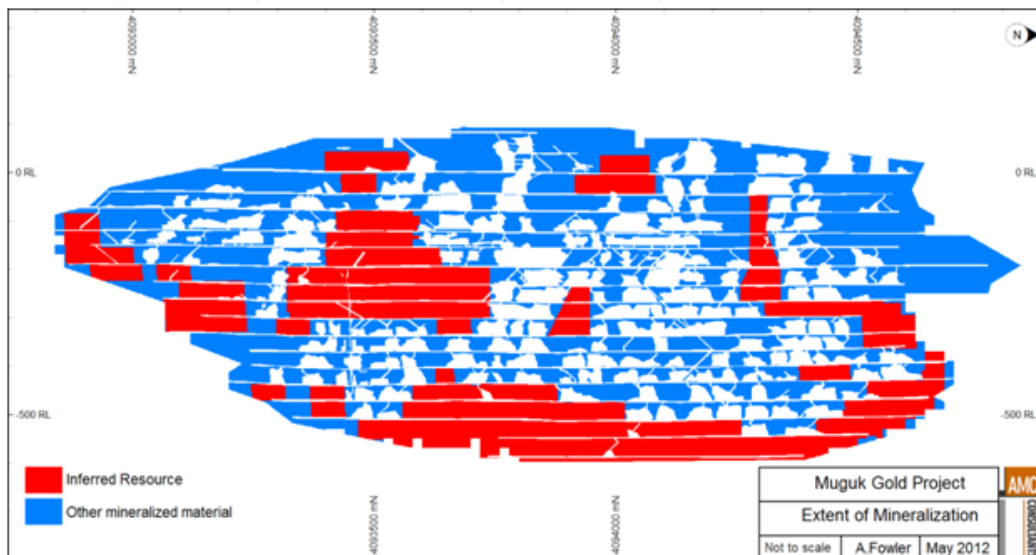
Einige Gebiete der Ader, welche im Vorfeld betrachtet, keine günstigen Aussichten auf wirtschaftlichen Gewinn gaben, werden nun durch die überarbeitete Zugangsstrategie, welche AMC als Teil der PEA entwickelte, als potentiell abbaubar erachtet. Diese zusätzlichen Gebiete haben eine ausreichende Probenmenge, um in der abgeleiteten Ressource berücksichtigt zu werden. Zusätzliche Produktionsdaten von 1992 bis 1996 demonstrieren, dass die abgebaute Erz-Dichte generell 2,7 t/m³ war. Dieser Wert wurde in der jetzigen Mineral Ressourcenschätzung verwendet. Dies unterscheidet sich von den durch Woulfe ursprünglich angegebenen 3,5 t/m³ und den von AMC benutzten 3 t/m³ in der Veröffentlichung am 10. Januar 2012. AMC erhöhte außerdem den Cut-off von 3 g/t Gold auf 4 g/t Gold, um es der PEA anzugleichen.

Abbildung 1 zeigt die Gebiete der abgeleiteten Ressource in rot. Die Hauptgründe für die Unterschiede zur abgeleiteten Ressource bei der Veröffentlichung vom 10. Januar 2012 sind:

- Die vorgeschlagene Zugangsstrategie erlaubt den potentiellen Abbau schmalerer und verteilterer Pakete der Ressource in Relation zur originalen Schaft- Zugriffsstrategie. Die Addition der schmaleren Pakete der Ressource hat die Tonnage auf 475.00 Tonnen erhöht und den Gehalt um 1 g/t Gold reduziert.
- Die Dichte hat sich von 3 t/m³ auf 2,7 t/m³ geändert. Die Reduzierung der Dichte reduzierte die Tonnage um 90.000 Tonnen, mit gleichbleibendem Goldgehalt.
- Die Änderung des Cut-uff Grades von 3 auf 4 g/t Gold. Der Anstieg des Cut-off Gehaltes hat zu einer Reduzierung der Tonnage um 5.000 Tonnen mit gleichbleibender Goldrate geführt.

Insgesamt haben dieser Veränderungen eine Erhöhung der Tonnen bewirkt und eine Reduzierung des Gehaltes der abgeleiteten Mineralressource in Bezug auf die Veröffentlichung vom 10. Januar 2012, von 520.000 Tonnen mit 11 g/t Gold auf 900.000 Tonnen mit 10 g/t Gold.

Abbildung 1: Umfang der Mineralisierung und der abgeleiteten Mineralienressource



NB: Berater von AMC betrachteten in der vorläufigen Wirtschaftlichkeitsbewertung lediglich die Wirtschaftlichkeit von einer der neun Adern. Diese Bewertung allein zeigt an das Gebiet noch einmal zu öffnen. Das Update der abgeleiteten Ressource ist vornehmlich ein Resultat der Zugangsmethode der PEA und die erhöhte abgeleitete Ressource bedeutet nicht, dass ein Update der PEA erforderlich ist.

Die finanziellen Messgrößen des Projektes sehen Sie wie folgt zusammengefasst:

Kapitalwert (8% Diskontsatz): US\$ 31,8 Millionen

Int. Rendite: 22%

Goldpreis: US\$ 1.600

Minenleben: 7 Jahre

Produktionsrate: 145.000 Tonnen pro Jahr

Durchschnittliche Goldgewinnung pro Jahr: 26.000 Unzen

Betriebskosten: US\$ 676 pro Unze

Woulfe gibt zu Bedenken, dass die PEA eine vorläufige Aussage trifft. Diese basierte auf abgeleiteten Mineralressourcen. Abgeleitete Ressourcen beruhen auf limitierten Informationen und die Kontinuität der Gehalte wurde angenommen, jedoch nicht bestätigt. Mineralressourcen sind keine Mineralreserven und haben keine bewiesene wirtschaftliche Rentabilität. Es gibt keine Sicherheit dafür, dass alle oder einige Teile der Mineralressourcen, welche Gegenstand der PEA waren, in Mineralreserven umgewandelt werden. Keine Mineralreserve wurde im Rahmen der PEA eingeschätzt.

Herr Brian Wesson, CEO von Woulfe, kommentierte, dass die Berater der AMC die Wirtschaftlichkeit einer von neun Adern auf Muguk eingeschätzt haben und gezeigt haben, dass es wirtschaftlich ist, Muguk zu öffnen und weiteres Potenzial oberhalb der Three Brothers- Ader entlang des Streiches, des Neigungswinkels und der anderen Adern des Grundstückes zu entschlüsseln. Der bisherige Fokus lag auf dem Sangdong Projekt, welches sich weiter in Richtung Bauausführung bewegt. Muguk wird nun vorgebracht, da unser Explorations- Team

von Sangdong frei wird und das Stammpersonal übernehmen kann. Sangdong hat im Moment 65 Mitarbeiter.

Die AMC Ressourceneinschätzung wurde in ihrer Form und im Kontext mit der sie erscheint von Woulfe's geologischem Berater, Dr. Andrew Fowler M.AIG, MAusIMM, PhD, BSc (hons), der AMC Consultants Pty Ltd. und Woulfe's Mineningenieur- Berater, Herr Edward Gleeson MAusIMM (CP) Beng (mining) überprüft und genehmigt. Dr. Fowler und Herr Gleeson haben entsprechende Qualifikationen und ausreichend Erfahrung um den Report der Mineralressourcen der Three Brother- Ader auf der Muguk Goldmine, als qualifizierte Personen einschätzen zu können.

Im Auftrag des Vorstandes

Woulfe Mining Corp.

"Brian Wesson"

Brian Wesson (FAusIMM)

President, CEO und Director

Über Woulfe Mining Corp.

Woulfe Mining Corp. ist ein an der TSX-V gelistetes Unternehmen mit einem diversifizierten Portfolio an Bergbaulizenzen für Wolfram, Molybdän, Gold, Basismetalle und Uran-Vanadium in Südkorea.

Die derzeitigen Projekte des Unternehmens beinhalten die Sangdong Wolfram-Molybdän-Mine, die historisch eine der größten Wolfram-Minen der Welt war, die Muguk Gold-Silber-Mine, vormals die größte Goldmine in Südkorea, sowie eine Anzahl weiterer Liegenschaften mit bekannter signifikanter Mineralisierung und exzellentem regionalen Explorationspotential.

Woulfe erwartet eine zeitnahe, kostengünstige Produktion. Das Unternehmen hat ein hochqualifiziertes, im Land ansässiges, bilinguales technisches Team zusammengestellt und hat einen Vorstand mit herausragender Erfolgsbilanz.

Für weitere Informationen kontaktieren Sie bitte:

Nicola Street Capital

Nick Smith

Mobile phone +1 (415) 595-0865

nsmith@nicolastreetcapital.com

oder

Renmark Financial Communications
Barbara Komorowski
Office phone +1 (514) 939-3989
bkomorowski@renmarkfinancial.com

oder

Woulfe Mining Corp.
Administration Office
+1 604 684 6264
+1 604 684 6242 (FAX)
info@woulfe.com.au
www.woulfemining.com

Die TSX Venture Exchange hat weder die Adäquatheit und Richtigkeit dieser vom Management erstellten Pressemitteilung überprüft noch übernimmt sie die Verantwortung für deren Inhalt. Wir beanspruchen den Schutz der Safe-Harbor-Regelung.

Aussagen dieser Pressemitteilung, die keine historischen Fakten darstellen sind zukunftsgerichtete Aussagen, welche Subjekt einer Anzahl bekannter und unbekannter Risiken, Unsicherheit und andere Faktoren sind, die dazu führen können, dass die tatsächlichen Ergebnisse erheblich von denen in den zukunftsgerichteten Aussagen angenommenen abweichen können. Auch wenn wir glauben, dass die Erwartungen aus den zukunftsgerichteten Aussagen angemessen sind, können die tatsächlichen Ergebnisse variieren und künftige Ergebnisse, Aktivitätslevel, Performance oder Erfolge können nicht garantiert werden.

Value Relations haftet nicht für die Richtigkeit der Übersetzung. Die Original Pressemitteilung finden Sie in englischer Sprache auf www.woulfemining.com

Für die Richtigkeit der Übersetzung wird keine Haftung übernommen! Bitte englische Originalmeldung beachten!