



# Eurasian Minerals Inc.

## PRESSEMITTEILUNG

### **Eurasian Minerals durchteuft 101 Meter an Oxidmineralisierung mit durchschnittlich 1,25 g/t Gold und 7,95 g/t Silber beim Projekt Akarca im Nordwesten der Türkei**

Vancouver, British Columbia, 1. März 2013 (TSX Venture: EMX; NYSE MKT: EMXX) -- Eurasian Minerals Inc. (das „Unternehmen“ oder „EMX“) ist erfreut, die endgültigen Ergebnisse des Bohrprogramms 2012/2013 beim Gold-Silber-Projekt Akarca im Nordwesten der Türkei bekanntzugeben. Zu diesen Ergebnissen gehört ein Oxidabschnitt von 101,0 Metern mit durchschnittlich 1,25 g/t Gold und 7,95 g/t Silber beim Schürfgelände Percem Tepe, der in einer Tiefe von 18,2 Metern beginnt (die wahre Mächtigkeit wird auf 65-75% des gemeldeten Abschnitts geschätzt). Insgesamt erweiterte das jüngste Bohrprogramm von EMX die Streichlänge der angezielten Schürfgelände, bestätigte die Kontinuität der mineralisierten Zonen und durchteufte Gold-Silber-Mineralisierung, die die bislang beim Konzessionsgebiet durchteuften höchsten Gehalte aufweist. Diese neusten Ergebnisse, die von drei unterschiedlichen Schürfgeländen stammen, unterstreichen das distriktweite Explorationspotenzial des Konzessionsgebiets Akarca. Akarca ist zu 100 % im Besitz von EMX und steht für eine Partnerschaft zur Verfügung. Das Unternehmen befindet sich gegenwärtig in fortgeschrittenen Verhandlungen mit einer Reihe von potenziellen Partnern, die am Konzessionsgebiet interessiert sind. Für weitere Informationen beziehen Sie sich bitte auf die angehängte Karte.

**Ergebnisse des Bohrprogramms 2012-2013.** Im Dezember 2012 nahm EMX ein Kernbohrprogramm zur Untersuchung neuer Zielkonzepte sowie zur Erweiterung der im Zuge vorheriger Explorationsarbeiten abgegrenzten Gold-Silber-Mineralisierung auf. Im Zuge des Programms wurden die Streichlänge und die Kontinuität bei zwei separaten Zielzonen beim Schürfgelände Arap Tepe erweitert, während beim Schürfgelände Percem Tepe die Streichlänge erweitert und der Gehalt erhöht wurde. Bei Sarikaya Tepe wurde im Rahmen des Programms hochhaltige Gold-Silber-Oxidmineralisierung durchteuft. Alle Zonen sind weiterhin entlang des Streichens und Einfallens offen. Eine Zusammenfassung der jüngsten Ergebnisse der letzten vier Bohrungen kann der nachstehenden Tabelle entnommen werden.

Bohrung	von (m)	bis (m)	Ab-schnitt (m)	Au (g/t)	Ag (g/t)	Au-Equiv (g/t)	Anmerkungen
<b>AKC-71</b>	0,0	82,4	82,4	0,77	2,21	0,81	Zone A bei Arap Tepe, Zieltiefe = 156m. Oxidabschnitt, der zwischen AKC-39 und AKC-40 durchteuft wurde. Wahre Mächtigkeit wird auf 60-65% des gemeldeten Abschnitts geschätzt.
<i>einschließ-lich</i>	73,7	80,3	6,2	3,25	3,75	3,32	
<b>AKC-72</b>	Zielstruktur nicht durchteuft						Zone B bei Arap Tepe, Zieltiefe = 75m,
<b>AKC-73B</b>	0,0	32,7	32,7	0,47	1,47	0,49	Zone C bei Arap Tepe. Zieltiefe = 130m. Oxidabschnitt. Wahre Mächtigkeit wird auf 70-75% des gemeldeten Abschnitts geschätzt.
<b>AKC-74</b>	<b>18,2</b>	<b>119,2</b>	<b>101,0</b>	<b>1,25</b>	<b>7,95</b>	<b>1,39</b>	Zone B bei Percem Tepe. Zieltiefe = 149,5m. Oxidabschnitt. Wahre Mächtigkeit wird auf 65-75% des gemeldeten Abschnitts geschätzt.

Anmerkungen: Die Abschnitte werden mit einem nominalen Cutoff-Gehalt von 0,2 g/t Au gemeldet. Der Goldäquivalentgehalt (AuEq) wird mit einem Silber-Gold-Verhältnis von 55:1 berechnet. Es wird angenommen, dass die Gewinnungsraten und Net Smelter Returns bei 100% liegen.

Die Bohrungen AKC-71 und AKC-73B wurden bei zwei separaten Zielzonen innerhalb des Gold- und Silbermineralisierungskorridor Arap Tepe niedergebracht. AKC-71 durchteufte eine mächtige Zone mit Goldoxidmineralisierung, die an der Oberfläche beginnt, und bestätigte die Kontinuität der Zone A zwischen AKC-39 (56,5 Meter mit 0,85 g/t Au & 2,08 g/t Ag) und AKC-40 (55,0 Meter mit 0,67 g/t Au

& 2,44 g/t Ag). Bei AKC-73B handelt es sich um eine 45-Meter-Stepout-Bohrung von AKC-45 (44,3 Meter mit 0,72 g/t Au & 6,12 g/t Ag). Sie bestätigte die Kontinuität der Zone und erweiterte die Mineralisierung in der Zone C. Diese mineralisierte Zone hat eine kartierte Streichlänge von 175 Metern und ist weiterhin entlang des Streichens und in der Tiefe offen.

Bohrung AKC-74 wurde beim Schürfgebiet Percem Tepe niedergebracht und zielte auf ausbeißende Quarzerzgänge und verkieselte Brekzien ab. AKC-74 durchteufte 101 Meter an Oxidmineralisierung mit durchschnittlich 1,25 g/t Gold und 7,95 g/t Silber. Die Bohrung erweiterte die Mineralisierung entlang des Streichens von AKC-56 und die Zone ist weiterhin entlang des Streichens und des Einfallens offen. Wichtiger noch ist, dass die Mineralisierung, die in AKC-74 durchteuft wurde, einen höheren Gehalt aufweist als die Mineralisierung in der benachbarten Bohrung AKC-56, die 102,2 Meter an Oxidmineralisierung mit durchschnittlich 0,57 g/t Gold durchteufte. Dies öffnet die bekannten Ausmaße der Mineralisierung bei Percem Tepe, bei dem im Vergleich zu den anderen fünf bekannten Schürfgebieten bisher die wenigsten Explorationsarbeiten durchgeführt worden sind. Percem Tepe ist weiterhin in alle Richtungen offen.

Die ersten beiden Bohrungen dieses Programms wurden beim Schürfgebiet Sarikaya Tepe niedergebracht und zu ihren Ergebnissen gehören, wie zuvor gemeldet wurde, 36,4 Meter mit durchschnittlich 5,67 g/t Gold und 53,31 g/t Silber einschließlich eines hochhaltigen Teilabschnitts von 2,15 Metern an Goldoxidmineralisierung mit durchschnittlich 89,34 g/t Gold und 835,16 g/t Silber (die wahre Mächtigkeit wird auf 60-75% der angegebenen Abschnitte geschätzt) (siehe Pressemitteilung des Unternehmens vom 18. Januar 2013).

Des Weiteren hat EMX sein Erkundungsprogramm anderenorts beim Konzessionsgebiet, das regionale und eingehende geologische Geländeaufnahmen, konzessionsgebietweite Bodenprobeentnahmen, die Anlage von Bohrstraßen und Grabungen für die Wintersaison umfasste, abgeschlossen. Im Rahmen dieser Arbeiten wurden nicht nur neue Mineralisierungszonen abgegrenzt, sondern auch die Oberflächenausdehnung der Gold-Silber-Oxidmineralisierung in der Nähe der bekannten Erzgangzonen ausgeweitet.

**Übersicht zu Akarca.** Beim Projekt Akarca handelt es sich um eine sogenannten *Grassroots*-Entdeckung von EMX, die aus sechs separaten Zonen mit Gold- und Silbermineralisierung besteht. Diese Zonen liegen innerhalb eines distriktweiten Gebiets. Die Gold- und Silbermineralisierung tritt sowohl als strukturell begrenzte Erzgangmineralisierung als auch als Einsprengungen in verkieselten Zonen auf. Die Quarzerzgänge beherbergen gewöhnlicherweise Mineralisierung mit höheren Gehalten, während die verkieselten Aureolen in taubem Gestein eingesprengte Mineralisierung mit niedrigeren Gehalten bergen. Darüber hinaus tritt bei der Kreuzung von Erzgangstrukturen mit dem Schiefergrundgesteinkontakt Mineralisierung auf, was das Explorationspotenzial des Projekts erheblich steigert.

Bis dato wurden 88 Bohrungen mit einer Gesamtlänge von über 11.000 Metern niedergebracht, 3.100 geochemische Gesteins- und 3.300 Bodenproben entnommen sowie IP-Vermessungen des spezifischen Widerstands auf 74 Linienkilometern und Gravitationsvermessungen über dem gesamten Konzessionsgebiet durchgeführt. Weniger als 20% der 14.000 Meter langen Streichlänge der derzeit von Geländeaufnahmen und IP-Anomalien des spezifischen Widerstands abgegrenzten Erzgangzielen wurden bislang anhand von Bohrungen untersucht, während weiterhin weitere Gold-Silber-Zonen entdeckt werden.

**Anmerkungen zu Probeentnahmen, Erzuntersuchungen und Qualitätssicherung/-kontrolle.** Die Bohr- und geochemischen Proben von EMX wurden in Übereinstimmung mit den anerkannten Industriestandards entnommen. Die Proben wurden bei den Laboren von ALS Chemex in Izmir (Türkei) (gemäß ISO 9001:2000 zertifiziert) und in Vancouver (Kanada) (gemäß ISO 9001:2000 und 17025:2005 zertifiziert) zur Probenaufbereitung und Analyse eingereicht. Der Goldgehalt wurde mittels Brandprobe mit AAS-Abschluss analysiert, während der Silbergehalt durch Königswasseraufschluss und das

MS/AES-Verfahren bestimmt wurde. Proben, die einen Goldgehalt von über 10 g/t ergaben, wurden erneut mittels Brandprobe und gravimetrischem Abschluss analysiert. Im Standardverfahren führt das Unternehmen bei sämtlichen Untersuchungsergebnissen routinemäßige Qualitätssicherungs- und Qualitätskontrollanalysen durch, einschließlich des systematischen Einsatzes von zertifizierten Referenz-, Leer- und Doppelproben umfasst.

**Über EMX.** Eurasian ist ein globales Gold- und Kupferexplorationsunternehmen, das ein Partnerschaftsgeschäftsmodell anwendet, um die vielversprechendsten und kaum erkundeten Mineralgürtel der Welt zu erkunden. Eurasian erzielt seine Gewinne durch die Erstellung von *Grassroots*-Erkundungsgebieten, strategische Erwerbe und Lizenzgebühren.

Herr Michael P. Sheehan (CPG), ein qualifizierter Sachverständiger gemäß National Instrument 43-101 und Angestellter des Unternehmens, hat die technischen Informationen in dieser Pressemitteilung geprüft und verifiziert.

Nähere Informationen erhalten Sie über:

David M. Cole  
President und Chief Executive Officer  
Tel: +1 (303) 979-6666  
E-Mail: [Dave@EurasianMinerals.com](mailto:Dave@EurasianMinerals.com)  
Website: [www.EurasianMinerals.com](http://www.EurasianMinerals.com)

Valerie Barlow  
Corporate Secretary  
Tel: +1 (604) 688-6390  
E-Mail: [Valerie@EurasianMinerals.com](mailto:Valerie@EurasianMinerals.com)

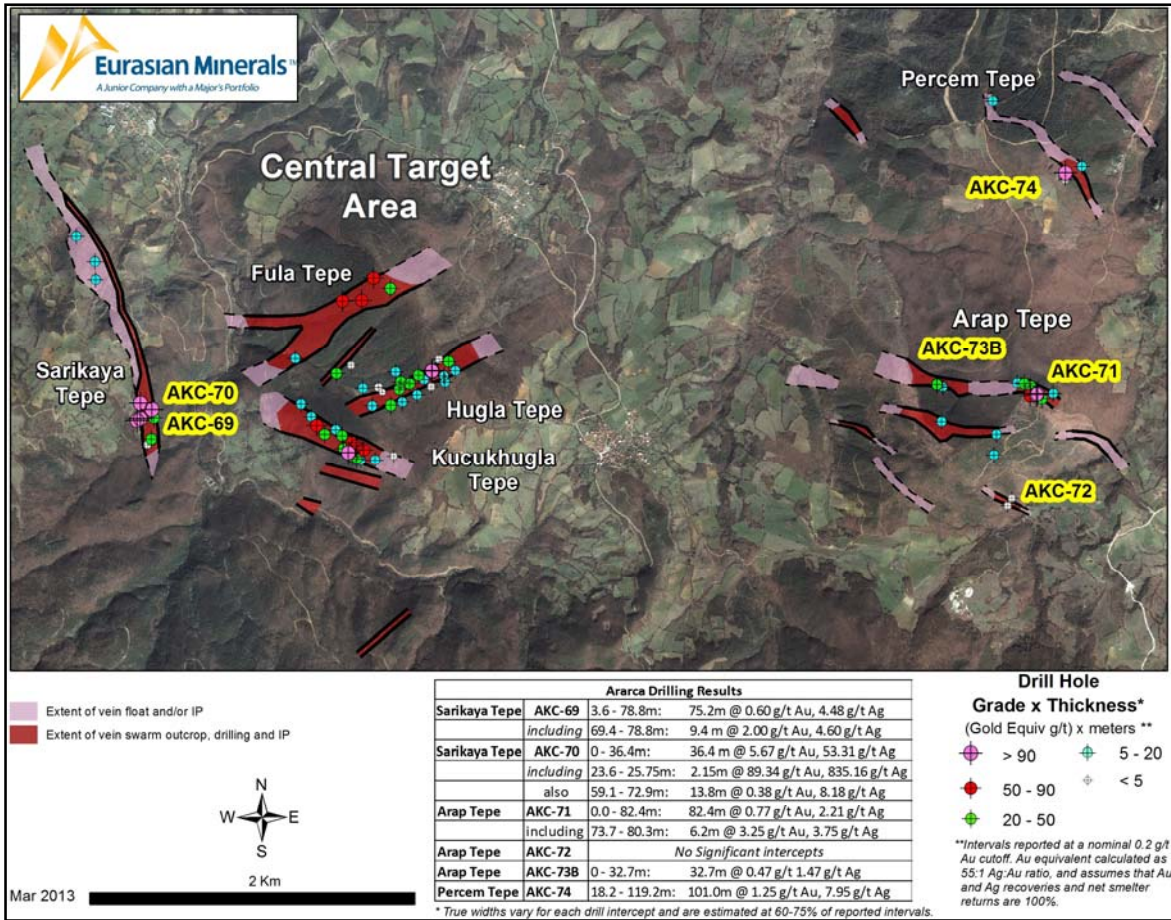
*Die New Yorker Börse (NYSE MKT), die TSX Venture Exchange und die Investment Regulatory Organization of Canada übernehmen keinerlei Verantwortung für die Angemessenheit oder Genauigkeit dieser Meldung.*

#### **Zukunftsgerichtete Aussagen**

*Diese Pressemitteilung könnte „zukunftsgerichtete Aussagen“ enthalten, die die aktuellen Erwartungen und Pläne des Unternehmens hinsichtlich der zukünftigen Ergebnisse widerspiegeln. Wenn in dieser Pressemitteilung Begriffe wie „schätzen“, „beabsichtigen“, „erwarten“, „werden“ oder ähnliche Ausdrücke verwendet werden, werden dadurch zukunftsgerichtete Aussagen zum Ausdruck gebracht, die keine Garantie für zukünftige Betriebs- oder Finanzergebnisse des Unternehmens darstellen und Risiken, Ungewissheiten sowie anderen Faktoren unterliegen, die dazu führen könnten, dass sich die tatsächlichen Ergebnisse, Performance, Erwartungen oder Möglichkeiten von Eurasian erheblich von jenen unterscheiden, die in diesen zukunftsgerichteten Aussagen explizit oder implizit zum Ausdruck gebracht wurden. Diese Risiken, Ungewissheiten und Faktoren beinhalten, jedoch nicht darauf beschränkt, die mangelnde Verfügbarkeit von Finanzierungen, die Unfähigkeit, kommerziell machbare Mineralreserven zu identifizieren, Fluktuationen der Marktbewertung für Rohstoffe, Schwierigkeiten beim Erhalt von erforderlichen Genehmigungen für die Erschließung eines Mineralprojektes, Erwartungen hinsichtlich der Projektfinanzierung durch Jointventure-Partner sowie andere Faktoren.*

*Die Leser werden davor gewarnt, sich auf zukunftsgerichtete Aussagen zu verlassen, da diese nur zum Zeitpunkt der Veröffentlichung dieser Pressemitteilung bzw. zum hierin angegebenen Datum gelten. Aufgrund der Risiken und Ungewissheiten, einschließlich der Risiken und Ungewissheiten, die in dieser Pressemitteilung identifiziert werden, sowie anderer Risikofaktoren und zukunftsgerichteter Aussagen, die in der MD&A die („MD&A“) des Unternehmens für die neun Monate, die am 30. September 2012 zu Ende gingen, sowie in der vor kurzem eingereichten Annual Information Form (die „AIF“) für die neun Monate, die am 31. Dezember 2011 zu Ende gingen, aufgelistet sind, könnten sich die tatsächlichen Ergebnisse erheblich von den aktuellen Erwartungen unterscheiden. Weitere Informationen über das Unternehmen, einschließlich der MD&A, der AIF und der Geschäftsberichte des Unternehmens, sind auf SEDAR unter [www.sedar.com](http://www.sedar.com) sowie auf SECs Website EDGAR unter [www.sec.gov](http://www.sec.gov) verfügbar.*

Suite 501 – 543 Granville Street, Vancouver, British Columbia V6C 1X8, Kanada  
Tel: +1 (604) 688-6390 Fax: +1 (604) 688-1157  
[www.EurasianMinerals.com](http://www.EurasianMinerals.com)



Für die Richtigkeit der Übersetzung wird keine Haftung übernommen! Bitte englische Originalmeldung beachten!